



# ΑΡΧΙΤΕΚΤΟΝΙΚΗ ΤΑΥΤΟΤΗΤΑ



Σχέδιο του αρχιτεκτονικού γραφείου Zege Architects and Associates. Οι αρχιτέκτονες Τάσος Ζέππος και Ελένη Γεωργιάδη.



Από πάνω αριστερά και δεξιόστροφα: Κατοικία στο Ντράφι. Λεπτομέρεια από κήπο κατοικίας στα Νότια Προάστια. Σεβασμός στην παραδοσιακή αρχιτεκτονική σε εξοχική κατοικία στην Τήνο.



*Οι αρχιτέκτονες Τάσος Ζέππος και Ελένη Γεωργιάδη κάνουν αναδρομή στα 30 χρόνια της κοινής δημιουργικής τους πορείας, αναθύνοντας τις αρχές και αξίες που ένωσαν τους δρόμους τους.*  
*Από την Ξένια Γεωργιάδου*

«...απλότητα είναι η απόλυτη επιτίδευση»: Η διαχρονική ρήση διαστόματος Leonardo da Vinci συμπυκνώνει τη φιλοσοφία του Τάσου Ζέππου και της Ελένης Γεωργιάδη, ιδρυτών της Zege Architects-που φέτος συμπληρώνει 30 χρόνια δημιουργικής παρουσίας- και καθορίζει με σαφήνεια το σημείο αφετηρίας για κάθε νέο project που αναλαμβάνουν. «Κάθε έργο είναι μια μικρή ιστορία για εμάς. Το αποτέλεσμα συνδέεται άρρηκτα με τη στιγμή και το πάθος της γέννησης μιας ιδέας», αναφέρουν οι δυο αρχιτέκτονες. Ανατρέχοντας στα πρώτα χρόνια της καριέρας τους, τονίζουν πως δεν θα άλλαζαν «απολύτως τίποτα» καθώς, όπως εξηγούν, η τελική μορφή ενός οικοδομήματος μαρτυρά τη διαδρομή ενός έργου αλλά και την εξέλιξη της αρχιτεκτονικής τους συλλογιστικής. Η προσέγγιση όσον αφορά τα έργα τους είναι ανθρωποκεντρική, μέσα στην ποικιλότητα και την πολυμορφία διαφαίνεται πάντα ο σεβασμός

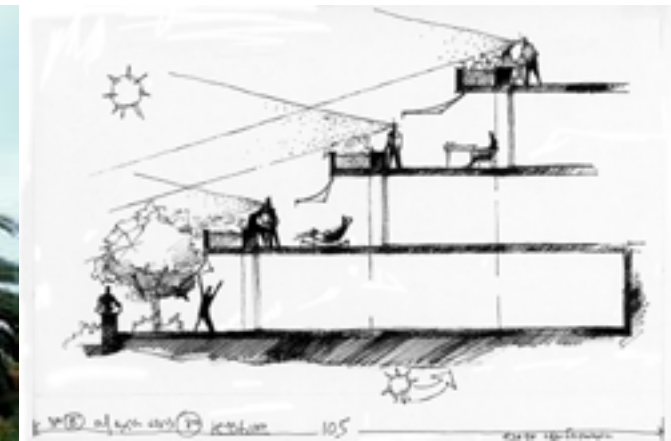




Από πάνω αριστερά και δεξιόστροφα: Άποψη από κατοικία στο Καβούρι. Οι δυο αρχιτέκτονες δπλώνουν την προτίμησή τους σε υλικά που δίνουν ύψος και ψυχή στο χώρο. Πρόσωση κατοικίας στο Ψυχικό και λεπτομέρεια από το εσωτερικό της. Κήπος στην Εκάλη.



Από πάνω και δεξιόστροφα: Κήπος στην Εκάλη. Τα αποδυτήρια στο Astir Beach. Σκίτσο της δημιουργικής ομάδας. Άποψη από κρεβατοκάμαρα σε κατοικία στο κέντρο της Αθήνας. Γωνιά του κήπου σε συγκρότημα κατοικιών στο Καβούρι.



στον άνθρωπο και το περιβάλλον. Αυτό, όπως υποστηρίζουν, δεν περιορίζει τον αρχιτέκτονα, ούτε τον οδηγεί σε στερείρες επαναλήψεις. Αντιθέτως, μέσα από αυτό το πρίσμα, ο δημιουργός ως καταλύτης επαναπροσδιορίζει, φιλτράρει τις συνηθισμένες και μέσα από αυτή τη διαδικασία γεννιέται ο αισθησιασμός, η εμμονή στη λεπτομέρεια, το συναίσθημα και η ψυχή που είναι βασικοί παράγοντες σε κάθε τους έργο. Έγιναν ευρέως γνωστοί, αρχικά, με την ανακαίνιση των ξενοδοχείων Elounda Bay, Elounda Beach, και αργότερα με το Fresh Hotel, το εστιατόριο Kiki και το πιο πρόσφατο The Met Hotel στη Θεσσαλονίκη. Έχουν συμβάλει σημαντικά από το

1981, στη διαμόρφωση της σύγχρονης αντίληψης στην αρχιτεκτονική της ελληνικής κατοικίας. Έχουν συμμετάσχει σε εκθέσεις, έργα τους έχουν φιλοξενηθεί σε διεθνή έντυπα και βιβλία αρχιτεκτονικής, ωστόσο, εκείνοι δπλώνουν πως θα ενθουσιάζονταν αν κάποιος τους ανέθετε τη μελέτη και τον σχεδιασμό εργατικών κατοικιών. Από τη νεότερη γενιά ξεχωρίζουν τον Jeffrey Bawa για τον εξωτισμό του, τον Marcio Kogan για τη μετάφραση του επί του μοντέρνου, και βέβαια τον Kengo Kuma για τον ιδιαίτερο τρόπο που χρησιμοποιεί το φως και τα υλικά. Οι ίδιοι δείχνουν να έχουν προτίμηση σε «αυθεντικά υλικά, τα βουρτσιωμένα ξύλα,

το εμφανές μπετόν, τη λαξευτή πέτρα», υλικά, που, όπως επισημαίνουν, μπορούν να δημιουργήσουν εντάσεις και ατμόσφαιρες οι οποίες δεν χάνονται στον χρόνο. Έχει γραφτεί επανειλημμένα πως είναι αρχιτέκτονες... πολλών τετραγωνικών, ωστόσο, εκείνοι τονίζουν πως η ποιότητα στην αρχιτεκτονική δεν εξαρτάται διόλου από την ποσότητα. Αποστρέφουν τα βλέμμα τους από τα κτίρια που «αγκαλιάζουν» τη ματαιοδοξία του αρχιτέκτονα και των ιδιοκτητών του και θαυμάζουν «κάθε αρχιτεκτόνημα το οποίο αντανακλά τους προβληματισμούς και τις αναζητήσεις της κοινωνίας στον χρόνο και στον τόπο που δημιουργείται καθώς και κάθε πρωτοπορι-







Βεράντα κατοικίας στη Μύκονο. Κάτω: Διακρίνεται η επένδυση με την χαρακτηριστική πέτρα του νησιού σε κατοικία στην Τήνο. Προσέδριο της ίδιας κατοικίας.

ακή σκέψη ή ιδέα η οποία μετουσιώνεται και παίρνει μορφή».

Η έννοια του σπιτιού που κατέχει κεντρική θέση στους προβληματισμούς κάθε αρχιτέκτονα είναι για τους δυο συνεργάτες «μία προσωπική έκθεση της μνήμης και των εμπειριών μας. Είναι ο χώρος που εκφραζόμαστε ελεύθερα, που καθρεφτίζει τον τρόπο σκέψης μας, τη χρήση και την καθημερινότητά μας. Το σπίτι μας είναι και θα πρέπει να είναι από τα πιο προσωπικά μας στοιχεία. Το καταφύγιο μας».

Και ο κήπος που ο σχεδιασμός του, επίσης, κάποια στιγμή παρασύρθηκε από τις αρχές του εντυπωσιασμού και του υπερκαταναλωτισμού; Παρατηρούν πως το πράσινο δεν θα πρέπει να συνδέεται με τα τετραγωνικά και αναφέρουν πως «ένας μικρόκοσμος μπορεί κάλλιστα να στηθεί σ' ένα roof garden». Επιπλέον αναφέρουν πως η σύγχρονη προσέγγιση στρέφεται γύρω από τη χρήση ενδημικών φυτών μέσα σε ένα σύγχρονο και ολιστικό σχεδιασμό.

Και από το μέρος στο όλον, από την κατοικία, στη γειτονιά και την πόλη, την ουτοπική πόλη: «Όλοι θα θέλαμε νομίζω η ιδανική πόλη να λειτουργεί και στη μεγάλη αλλά και στη μικρή κλίμακα. Η πόλη μπορεί να συγκεντρώσει μεγάλους πληθυσμούς, μπορεί να ενώσει ανθρώπους, ιδέες, ιστορίες, ερεθίσματα, άρα οι χώροι διαδραστικότητας και επικοινωνίας προσφέρουν σημαντικά βιωματικά στοιχεία. Η ιδανική πόλη πρέπει να σε προδιαθέτει να βγεις έξω, να απολαμβάνεις από τις γειτονιές το πράσινο, τον ορίζοντα, τα πολιτιστικά σημεία που συνδέουν το παρελθόν με το μέλλον, την καινοτομία, τη φιλικότητα προς τα καλλιτεχνικά δρώμενα».



Από αριστερά και δεξιόστροφα: Βεράντα και κήπος κατοικίας στο Ιόνιο. Εξωτερικός χώρος από κατοικία στη Σίφνο. Γωνίες από το εντυπωσιακό The Met στη Θεσσαλονίκη.



*Κάθε έργο είναι μια μικρή ιστορία για εμάς. Το αποτέλεσμα συνδέεται άρρηκτα με τη στιγμή και το πάθος της γέννησης μιας ιδέας».*